

27.11.2012

Projektbeskrivelse:

# Barnet i Centrum

## INTRODUKTION

I Danmark går 131.000 børn mellem nul og tre år i vuggestue, dagpleje eller aldersintegreret institution. Det svarer til 18% af alle nulårige (typisk børn fra ca. 10 måneder til et år), 90% af alle etårige og 93% af alle toårige. Disse børn har en gennemsnitlig "arbejdstid" på 37-39 timer om ugen.

Spørgsmålet er, hvordan det fungerer for børnene? Bibringer dagtilbuddene samtlige børn lige livsmuligheder, som det kunne forventes i et demokratisk velfærdssamfund? Hvis ikke, kan det så have betydning for børnene? Og hvordan kan det i så fald gøres bedre? Barnet i Centrum ønsker på børnenes vegne, at være nysgerrig på disse spørgsmål, og at være det med et helt særligt fokus på det 0-3 årige barn - at udvikle og betone netop denne alders særlige behov og særlige kvaliteter.

Udgangspunktet for projektet er at *fællesskabet*, både det helt intime mellem mor og barn samt det større i familien, udgør udviklingszonen for barnet. Men også det pædagogiske fællesskab i dagtilbuddet. Pointen er, at barnets kulturelle tilblivelse er socialt betinget, at barnets udvikling er et vilkår, der løses socialt og dagtilbuddet bliver et sted, hvor kultur deles, hvor vilje dannes, værdier og bevidsthed skabes, hvor barnet oplever samhørighed, oplever at blive set og blive hørt – oplever et "fælles vi".

Barnets deltagelse rummer dagplejerens/pædagogens omsorg, opdragelse og undervisning og barnets trivsel, læring, udvikling og dannelse. Med fokus på læringsprocessen og barnets deltagelse, vil projektet undersøge forskellige udgaver af socio-kulturelle lærings- og udviklingsteorier, grundlæggende med betoning af betydningen af interaktionen med andre børn og nære voksne.

En drivende kraft i det lille barns vej ind i fællesskabet tænkes som en kombination af omsorgsgiverens naturlige kærlighed til barnet, hendes trang til at stimulere det og yde det omsorg og barnets trang til at høre til; det evolutionært nedarvede sociale instinkt – tilknytningstrangen, ønsket om samhørighed og evnen til at samarbejde. Antagelsen som ligger bag er, at barnet skal stimuleres *passende* for at kunne klare sig godt i livet.

*Barnet i Centrum* stiller nye og interessante spørgsmål, er nysgerrig på barnets vegne og sætter relevante begreber i spil, der som udgangspunkt knytter barnets psykiske udvikling til hele barnelivet, og projektet undersøger grundlæggende, hvordan det levede barneliv skaber rum for barnets udvikling.

Formålet er at belyse dagtilbuddenes betydning for barnets fortsatte udvikling, på baggrund af nyere teoridannelser og nyere empiriske undersøgelser, og udvikle og afprøve nye praksisformer, der kan skabe bedre mulighed for *alle* børn i dagtilbuddene. Tanken er at ved at forene et stort antal erfaringer og den nyeste viden, vil forskere og praktikere sammen kunne udvikle praksis.

At deltage i BARNET i Centrum fordrer derfor, at man tør at tænke, at man tør at være kritisk, at man tør at stikke hovedet frem, at man tør at afprøve praksisformer og man vil gøre det ekstra, der skal til, for at opnå ny viden.

Det svære i disse processer er måske ikke at finde svar. Det svære kan vise sig at være at stille de rigtige spørgsmål. De spørgsmål, der formår at åbne for nye indsigter, og som samtidig får os alle til at indse, at noget kan gøres anderledes – ikke bare for at gøre det anderledes, men for at gavne barnelivet.

Projektet vil medtænke pointerne fra Børne- Undervisningsministeriets Task Force for Fremtidens Dagtilbud fra 2012, og visionerne i Ny Nordisk Skole. Ideen er, at den pædagogiske praksis som projektet udvikler, skal kunne harmoneres med disse tiltag. Derfor vil projektet inddrage de fire temaer fra Task Forcen: 1. En reflekteret og tilrettelagt pædagogisk praksis med fokus på læring og inklusion. 2. Måltrettet forældresamarbejde 3. En stærk evalueringskultur med fokus på kvalitetsudvikling 4. Professionelt og tydeligt lederskab på alle niveauer. Samt dogmerne fra Ny Nordisk Skole: 1. Udfordre alle børn og unge, så de bliver så dygtige, de kan. 2. Mindske betydningen af social baggrund i forhold til faglige resultater. 3. Styrke tilliden til dagtilbud og uddannelser med respekt for professionel viden og praksis.

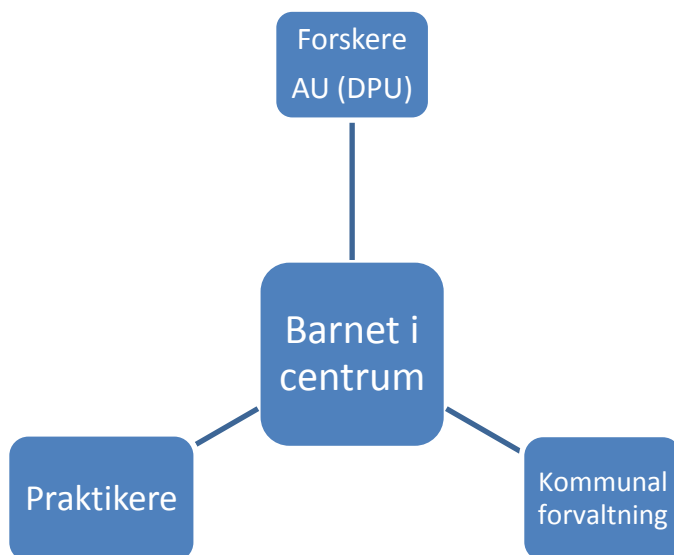
De politiske visioner forventes ikke at blive synlige i projektets resultater, men de vil være medtænkt i den pædagogiske udviklingsproces, og de kan spores i de temaer, som indgår i projektet.

## ORGANISERING OG TEMATISERING AF LABORATORIER

### Organisering

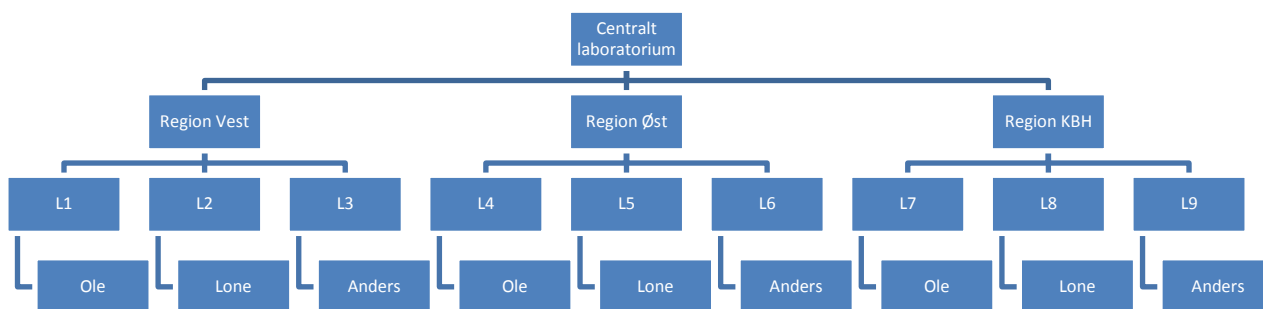
Projekt *Barnet i Centrum* er et aktionslærings- og aktionsforskningsprojekt, der er forankret i Institut for Uddannelse og Pædagogik (DPU/AU). Det ledes af institutleder Hanne Løngreen og professor Stig Broström.

Barnet i Centrum består af et partnerskab mellem tre ligeværdige aktører: Forskere, kommunal forvaltning og praktikere.



Der er laboratorier på to niveauer, centralt og regionalt: 1) Et centralt laboratorium i København (DPU), 2) ni regionale laboratorier, der planlægges organiseret henholdsvis i København, i Øst og i Vest.

Laboratorierne organiseres efter temaer, og mødes i alt otte gange per år – syv gange regionalt og en gang centralt.



I hvert laboratorium (L1, L2, osv...) er der ca. 30 deltagere. Der er tre regioner – og i hver region er henholdsvis Lone Svinth, Ole Henrik Hansen og Anders Skriversen tovholder på hver et regionalt laboratorium, som har deres særligt tematiserede fokusområde. Desuden er det planlagt, at nogle af følgende forskere fra DPU: Sven-Erik Holgersen, Mia Herskind, Grethe Kragh-Muller og Ditte Winther Lindquist optræder i alle laboratorier. Således er tovholderen otte dage i sit eget laboratorium. De to andre tovholdere kommer på besøg to gange.

I alle laboratorier arbejdes der med hele pakken af indholdstemaer for projektet, dog med forskellig vægt. Således har tema 1 størst vægt i L2, L5 og L8 og tema 2 størst vægt i L1, L4 og L7, og tema 3 har størst vægt i L3, L6 og L9.

På de centrale laboratedage vil der være faglige oplæg og videnudveksling på tværs af laboratorierne. Hver kommune fem ekstra pladser på de centrale laboratedage, som fx kan tildeles kommunale ledere og konsulenter, som beskæftiger sig med børn i 0-3 års alderen.

Projekt Barnet i Centrum afsluttes med en national konference, hvor deltagerne i samarbejde med forskerne fremlægger deres resultater.

## Temaer

Følgende tre temaer bliver repræsenteret i hver region:

Tema 1: *'Samspil og læring'*

Tema 2: *'Emotionel relatering & modtagelse'*

Tema 3: *'Planlægning og ledelse'*

Temaerne er dannet i et samspil mellem forskerinteresser og deltagernes ønsker til temaer fra mødet d. 11.9.12. Alle laboratorier har fokus på 'det 0-3 årige barneliv', men, som det fremgår, med forskellige tematisk farvning (se beskrivelse af temaer på side 8-10).

## Bemandingsplan (oversigt over antal laboratoriedage for hele projektets forløb, 2 år)

	L1	L2	L3	L4	L5	L6	L7	L8	L9
<b>Ole</b>	8	2	2	8	2	2	8	2	2
<b>Lone</b>	2	8	2	2	8	2	2	8	2
<b>Anders</b>	2	2	8	2	2	8	2	2	8
<b>Ditte</b>	1	0	1	0	1	0	1	0	1
<b>Sven-Erik</b>	0	1	0	1	0	1	0	1	0
<b>Grethe</b>	1	0	1	0	1	0	1	0	1
<b>Mia</b>	0	1	0	1	0	1	0	1	0

### Den konkrete organisering af laboratorier og fordeling af roller

Det antages, at cirka 20 kommuner deltager i Barnet i Centrum hver med 15 personer, som har tilknytning til dagplejeområdet og/eller daginstitutionsområdet. Laboratorierne dannes regionalt og deltagerne tilmelder sig efter interesse i et af de tre temaer, således at der er ca. 30 personer i hvert regionalt laboratorium. I forhold til organiseringen er det antaget, at den enkelte kommune tilmelder fem deltagere til hvert tema. Dermed får hver kommune viden og erfaring inden for de tre temaer.

Omdrejningspunktet i de regionale laboratorier vil være praksisnært. Den enkelte kommune kan derfor overveje, hvorvidt ledere og konsulenter fra kommunen skal deltage i regionale laboratorier eller om de får tilstrækkelig viden til at forankre projektet i kommunen ved at deltage på centrale laboratoriedage og i de planlagte regionale ledernetværk.

Ole, Anders og Lone repræsenterer forskellige ekspertiser og knyttes til de laboratorier, hvis temaer matcher bedst med deres personlige kompetencer / forskningsområder:

*Ole:* Psykologisk-pædagogisk teori vedr. samspillet mellem praksis og perspektiver på barnets udvikling, i 0-3 års området: dagpleje og vuggestue. Tovholder på bogserie, der planlægges udgivet på forlaget DAFOLO ved projektets slutning.

*Anders:* Didaktik og planlægning i vuggestue og dagpleje, teori om aktionsforskning og aktionslæring, forholdet teori-praksis, konstruktion af dokumentation og evaluering.

*Lone:* Læring og samspil i vuggestue og dagpleje, rammebetingelser, synliggørelse af børns erfaringer, barnets perspektiv.

Stig Broström deltager i de centrale laboratorier og ad hoc i de regionale laboratorier.

Se en uddybet kompetencebeskrivelse af ovenstående forskere samt de øvrige tilknyttede forskere på projektets hjemmeside: [www.barneticentrum.au.dk](http://www.barneticentrum.au.dk)

Projektet planlægger at støtte op om den kommunale interesse ved etableringen af et beslutningstager/leder-netværk særligt møntet på konsulenter, områdeledere, m.m. Dette netværk vil løbende udveksle erfaringer om forankring af projektet, udbytte, m.m. Ledernetværket organiseres af de deltagende kommuner i hver region og det forventes, at hvert netværk koordinerer løbende med følgegruppen.

## TEMA 1: SAMSPIL og LÆRING

**Nøgleord:** Samspilsformer, indretning, rytme, nærvær, læring.

Det pædagogiske samspil mellem voksne og børn har stor betydning for børns erfaringer – deres væren og læren – i vuggestue og dagpleje. I dette laboratorium vil vi arbejde med tilknytning, samspilsformer og hvordan der skabes en positiv atmosfære med et opbyggeligt og lærerigt samspil mellem børn og voksne. Laboratoriet går i dybden med struktureringen af hverdagen og omsorgspersonens varierende roller i dagens forskellige faser og vi skal sammen undersøge hvordan dagtilbuddets indretning, hverdagens rytme og pædagogisk nærvær, kan medvirke til at reducere uro, konflikter og eksklusionsprocesser. Laboratoriet vil desuden arbejde med dagtilbuddets opmærksomhedskultur og hvordan især børn i udsatte positioner kan guides med en sensitiv attitude. Tabuer og barrierer for hverdagens relationsarbejde vil ligeledes blive adresseret.

Arbejdsformen i laboratoriet vil være en vekselvirkning mellem forskellige former for oplæg, gruppeaktiviteter og fælles diskussioner. Sammen skal vi undre os og være nysgerrige på egen og hinandens praksis. Det forventes, at deltagerne engagerer sig aktivt på og mellem laboratiemøderne, hvor der bl.a. skal indsamles data i form af 'praksisfortællinger'. Det forventes desuden, at deltagerne er villige til at eksperimentere med og videreudvikle egen pædagogisk praksis.

*Lone Svinth* er laboratorieansvarlig og vil stå for otte af i alt 14 laboratiemøder. På baggrund af ovenstående temaer vil der blive fastlagt et program for laboratiemøderne, som tillige indeholder input fra deltagerne.

Udover *Lone Svinth* vil laboratoriet, med en tæt kobling til det overordnede tema SAMSPIL og LÆRING, have gæsteoptræden af:

1. Ole Henrik Hansen vedr. 'Emotionel relatering og modtagelse'
2. Anders Skriver Jensen vedr. 'Dokumentation, planlægning, praksis'
3. Ditte Winther-Lindqvist vedr. 'Det legende lærende barn'
4. Grethe Kragh-Müller vedr. 'Tilknytning og anerkendelse'
5. Sven-Erik Holgersen vedr. 'Børns æstetiske aktiviteter som basis for pædagogisk nærvær'
6. Mia Herskind vedr. 'Krop og bevægelse'.



## TEMA 2: EMOTIONEL RELATERING & MODTAGELSE

**Nøgleord:** Sprog, overgange, kærlighed, in- og eksklusionsprocesser.

I dette laboratorium undersøges betydningen af at kunne tolke barnets emotionelle intentioner i nuet. Et laboratorium der ønsker at undersøge pædagogiske organiseringsformer, der tilgodeser sammenhængen mellem barnets biologi og de forskellige fællesskaber barnet optræder i.

Praksisformer der tilgodeser en naturlig kærlighed til barnet, intimitet, passion og engagement, den taktfulde pædagog/dagplejer, der tilgodeser barnets individuelle behov for nærhed og stimulering. Pædagogen/dagplejeren der kan skabe følelsen af at høre til, at blive set, og samtidig skabe rum for læring. Et laboratorium der tager udgangspunkt i hjernens udvikling, sprogtone, mimik, kropsholdninger, og ikke mindst hvordan der kan foretages 'in og eksklusioner' gennem tilsigtede og utilsigtede tolkninger og vurderinger af henholdsvis positiv og negativ art. Udgangspunktet er, at de negative kan være meget fastholdende, positionerende og formende i forhold til enkeltbørn og deres ophav.

Laboratoriet vil desuden udforske barnets tilknytning til vuggestue/dagpleje, og finde nye måder at modtage barnet på. Udgangspunktet er barnets etablering af tilknytningsreferencer. Der skal således afprøves nye former for overgange mellem familie og vuggestue/dagpleje. Desuden skal vi afprøve samtænkninger af en række funktioner såsom sundhedspleje, mødregrupper, nærmiljø, vuggestue/dagpleje, forældreorlov, pladsvisitering mv. og desuden vil vi inddrage såvel lokal- som landspolitikere.

Et laboratorium der udover det nævnte vil arbejde med forskellige omsorgsformer, fælles opmærksomhed, dialogformer, børns venskaber, funktionsbestemt didaktik, et laboratorium som vil søge at etablere nye praksisformer i forhold til de nævnte emner.

Laboratoriearbejdet vil bestå i en blanding af undervisning, gruppediskussioner, idé-udviklingsprocesser, undersøgelses- og afprøvningsfaser, evalueringsprocesser og studiebesøg.

*Ole Henrik Hansen* er laboratorieansvarlig og vil stå for otte af i alt 14 laboratoriemøder.

Udover Ole Henrik Hansen vil laboratoriet have gæsteoptræden af:

1. Anders Skriver Jensen vedr. 'Dokumentation, planlægning, praksis'
2. Lone Svinth vedr. 'Samspil og læring'
3. Ditte Winther-Lindqvist vedr. 'Det legende lærende barn'
4. Grethe Kragh-Müller vedr. 'Tilknytning og anerkendelse'
5. Sven-Erik Holgersen vedr. 'Børns æstetiske aktiviteter som basis for pædagogisk nærvær'
6. Mia Herskind vedr. 'Krop og bevægelse'.

### TEMA 3: DOKUMENTATION, PLANLÆGNING, PRAKSIS

**Nøgleord:** Didaktik, refleksion, værdier, ledelse

Er du nysgerrig på dokumentation? Har du lyst til at få nye idéer til planlægning? I dette laboratorium udvikler vi sammen et alsidigt planlægningsværktøj, der bl.a. forholder sig til spørgsmålet om hvordan *leg-og-læring* kan omsættes fra slogan-niveauet til en praksis med barnet i centrum. Vi arbejder også med den levende vuggestue- og dagplejedidaktik, refleksioner over planlagt og anvendt praksis, pædagogiske valg og deres implikationer, kvalificering af målrettet praksis ud fra læreplansarbejdet og dokumentationsmetoder. Udvikling og afprøvning af nye strukturer for det pædagogiske arbejde. Hvordan skal dagligdagen planlægges for at tilgodese barnets behov? At turde tænke nyt i forhold til fx legestuen.

Der er allerede gang i en masse planlægnings- og dokumentationsredskaber rundt omkring. Tag dem med ind i laboratoriet, lad os inspirere hinanden, diskutere idéer og værdier, afprøve konkrete metoder og videreudvikle på det der virker for os.

I centrum for dokumentations- og planlægningsarbejdet er naturligvis barnet – og derfor også pædagoger og dagplejeres refleksion over spørgsmålet: "Hvad er det gode børneliv i dagpleje og vuggestue?" Her gives ingen lette svar; i stedet lægges op til diskussion og fælles udforskning af spørgsmålet ud fra faglige, personlige og politiske perspektiver. På dette grundlag kan laboratoriet bidrage med f.eks. kriterier for pædagogisk ledelse, og/eller inspirere til pædagogisk refleksion..

Med et alsidigt planlægningsværktøj som udgangspunkt for praksis og refleksion, nedtones betydningen af målinger og kontrol inden for pædagogisk ledelse; i stedet sættes fokus på barnet i sin kontekst.

Laboratoriearbejdet vil bestå i en blanding af undervisning, gruppediskussioner, idé-udviklings processer, undersøgelses- og afprøvningsfaser, evalueringsprocesser. Ovenstående tema er skabt med udgangspunkt i ønsker fra projektets deltagere generelt. Temaet vil undervejs udvikle sig i samspil med de konkrete deltagere i laboratoriet. Det forventes, at deltagerne engagerer sig aktivt på og mellem laboratiemøderne, og at deltagerne er villige til at eksperimentere med og videreudvikle egen pædagogiske praksis såvel som det fælles planlægningsværktøj.

*Anders Skriver Jensen* er laboratorieansvarlig og vil stå for otte af i alt 14 laboratiemøder.

Udover Anders vil laboratoriet have gæsteoptræden af:

1. Ole Henrik Hansen vedr. 'Emotionel relatering og modtagelse'
2. Lone Svinth vedr. 'Samspil og læring'
3. Ditte Winther-Lindqvist vedr. 'Det legende lærende barn'
4. Grethe Kragh-Müller vedr. 'Tilknytning og anerkendelse'
5. Sven-Erik Holgersen vedr. 'Børns æstetiske aktiviteter som basis for pædagogisk nærvær'
6. Mia Herskind vedr. 'Krop og bevægelse'.

## **AKTIONSFORSKNING OG AKTIONSLÆRING**

### **- møde mellem praktikere og forskere**

*Aktionsforskning:* Denne forskningsmetode eller tilgang er kendetegnet af, at forskere og praktikere går sammen om at udforske en faglig problemstilling med barnet som centrum, som omsættes til praksis (der ligesom teorierne løbende genkonstrueres). Forsker og praktiker foretager (ideelt set) dataindsamling, denne gøres til genstand for fælles refleksion, ny teoriudforskning osv. Målet er at producere ny viden og ændret praksis.

'Barnet i centrum' tilbyder en platform, en arena for aktionsforskning (mødested universitet i Emdrup og regionalt), hvor forskere og praktikere forsker sammen. Forskere medbringer teori og undren, praktikere medbringer bearbejdet data fra praksis og undren. I laboratorierne produceres viden, der publiceres på Dafolo Forlag.

*Aktionslæring:* I Laboratorierne leverer forskere ny viden til praktikerne, der omsætter denne, dokumenterer og evaluerer, hvilket danner afsæt for næste aktionstrin. Aktionslæring kræver input af ekstern viden. På det lokale/ kommunale niveau er der brug for vejledere - konsulent tilknytning. Aktionslæringen ligger i kommunerne, hvor de deltagende pædagoger sikrer sig en vejledningsfunktion. Kommunerne er selv ansvarlige for vejledning og opsamling af data lokalt. Vejledningen kan bestå i:

- De kommunale konsulenter (der ideelt skal indgå i projektet og deltage i laboratorierne)
- En veluddannet pædagog/dagplejer/dagplejepædagog - fra en anden institution/enhed
- Køb af konsulenter lokalt og også af DPU.

### **Når man mødes i laboratoriet**

Laboratordeltagerne mødes omkring et tema, der er overordnet defineret og beskrevet i papiret på de foregående sider.

Hvad sker der generelt i laboratoriet:

- De første gange vil deltagerne drøfte temaet med henblik på en præcisering

Når processen er godt i gang:

- Deltagerne beretter fra praksis – erfaringer fra den gennemførte aktionstrin fremlægges
- Drøftelse, refleksion og nye muligheder fremlægges
- Oplæg fra laboratorielederen ('klasselæreren') vedr. de temaer og erfaringer deltagerne arbejder med og som de har fremlagt
- I plenum og i mindre grupper drøftes oplæg med henblik på inspiration for praksis
- I mindre grupper arbejdes der med tiltag for ny praksis, udkast til fx nye metoder, måder at organisere på, altså planlægning af næste aktionstrin
- Udarbejdelse af modeller for dataindsamling, ex observation

- Planlægning af forskerbesøg, hvad skal der ske
- Osv.

Laboratorie-modellen handler kort sagt om at man 1) mødes i laboratoriet; 2) drøfter dokumenterede praksiserfaringer, og beriger hinanden med refleksioner og idéer; 3) laver aftaler om hvad der skal gøres til næste gang; 4) går 'hjem' og gør 'noget' (det aftalte), og glæder sig til at mødes igen.

Dette 'noget', man som deltager skal hjem og gøre, er svært at bestemme på forhånd. Det afhænger meget af deltagerne selv, og af den fælles arbejdsproces på laboratoriet. Eksempler kunne være:

- Dokumentere nogle hændelser fra dagligdagen i ord og billeder, måske endda video, *eller*
- Gøre noget man gør i forvejen – f.eks. samværet om frokosten – men på en delvist anden måde, eller mens man er særligt opmærksom på nogle forhold (aftalt med kammeraterne på laboratoriet), *eller*
- Sætte en eller flere aktiviteter i gang som en del af den alm. planlægning/hverdag, men som man har et særligt formål med (aftalt på laboratoriet). Notere ned undervejs, *eller*
- Sætte et punkt på dagsordenen på næste personalemøde (eller når man i andre sammenhænge mødes med kolleger), og bringe noter fra diskussionen med tilbage til laboratoriet, *eller*
- Læse en faglig artikel, og gøre sig tanker om, hvordan pointer herfra kan berige den daglige praksis, *eller*
- Osv...

Arbejdsbelastningen mellem laboratiemøderne er bestemt overkommelig, og giver direkte mening i den daglige praksis. Når det er sagt så er det netop deltagerens arbejde mellem laboratedagene, der giver projektet saft og kraft, og gør møderne i laboratorierne til spændende udvekslinger mellem teori og praksis!

Se mere om aktionslæring og aktionsforskning i papiret *Aktionsforskning og aktionslæring i Barnet i Centrum* [www.barneticentrum.au.dk](http://www.barneticentrum.au.dk).

### **Code of conduct og forskningsetik i laboratorierne**

Når man taler om code of conduct tænkes der på visse fælles retningslinjer for ansvarlighed og god praksis for arbejdet i Barnet i Centrums laboratorier. Først og fremmest skal der i de enkelte laboratorier skabes enighed om, at alle drøftelser, praksisfortællinger og beskrivelse af børn, pædagoger og forældre hører til i laboratoriet og forbliver inden for disse rammer. Det er vigtigt, at deltagerne kan bringe konkrete eksempler til belysning af pædagogiske principper og problemer uden at bekymre sig om risici for, at en sådan intern viden bringes uden for laboratorierummet.

Laboratoriernes code of conduct kommer også til udtryk i de forskningsetiske retningslinjer, som vi anlægger.

Barnet i Centrum rummer både aktiviteter i laboratorierne og i det pædagogiske personales og dagplejernes arbejde med børnene i praksis. I forhold til udvikling af den pædagogiske praksis og egen relation til børnene, vil nyfortolkning og implementeringen af nye tiltag naturligvis inddrage børnene og indirekte forældrene. Derfor er det selvfølgelig af betydning at sikre en interesseret og positiv tilslutning til projektet fra forældre og børn før vi går i gang samt at afklare nogle forskningsetiske spørgsmål.

Uanet om det pædagogiske personale iværksætter handlinger og indsamler data i samværet med børn, kollegaer og forældre, der ikke umiddelbart afviger fra almindelig pædagogisk praksis, så er der alligevel tale om en væsentlig forskel fra dagligdagens pædagogik. En væsentlig forskel er, at deltagerne fra laboratorierne bringer data om børn, kollegaer og forældre direkte ind i laboratorierne, hvor de deler deres oplevelser og viden.

Derfor er det afgørende, at alle deltagere slutter op om en række fælles forskningsetiske værdier og retningslinjer.

Selv om der formentlig vil herske en positiv og åben samarbejdsholdning mellem de tilknyttede forskere og de involverede pædagoger (som jo selv har ønsket at deltage), søger vi at klarlægge mulige ”problemer” og ”risici” ved at deltage. Risikomomenter som forældrene og børnene tilsvarende inden projektstart skal inddrages i: Kan personalet, børn eller forældre risikere at se sig selv udstillet i en forskningspublikation eller i en lokalavis uden at have givet samtykke hertil? Eller kunne man tænke sig, at de ”pædagogiske eksperimenter” kan få en sådan karakter, at nogle børn vil blive bange eller kede af det? Kan der være vanskeligheder forbundet med deltagelse i projektet, som man ikke på forhånd kan redegøre for? Naturligvis er det ikke muligt at tage højde for alle tænkelige problemer, men det er vigtigt inden projektstart at belyse projektets karakter tilstrækkeligt grundigt, således at børn, forældre og de ansatte kan deltage trygt.

Vi tilstræber at tage højde for de forskningsetiske problemstillinger, som internationalt gør sig gældende, - og som faktisk må skærpes, når man gennemfører forskning og udviklingsarbejde blandt børn og sammen med børn.

De grundlæggende forskningsetiske krav er kravet om at sikre *informeret, frivilligt samtykke* fra de personer, som deltager i og indgår i forskningen. For at et sådant samtykke kan betegnes gyldigt må tre forudsætninger være til stede. Det første drejer så om, at deltagerne har fået god *information* om projektet, således at de har et reelt grundlag at tage stilling på. Her er forskeren forpligtet til kreativt at få øje på problemer og redegøre for disse. Det andet krav drejer sig om at tage højde for de *kompetencer* – eller mangel på kompetencer, som deltagerne har. Altså i hvilket omfang man kan forvente, at deltagerne reelt forstår de informationer man giver. Naturligvis et forhold der udfordrer børneforskeren, da informationerne må gives i overensstemmelse med børnenes tænke- og

oplevelsformer. Den tredje forudsætning drejer sig om at sikre, at deltagerne træffer beslutning om deltagelse på et *frivilligt* grundlag. Altså at de gives tydelige muligheder for at sige fra.

I forhold til samtykke fra børnene må vi forlade os på forældrenes accept. Men det må dog ikke betyde, at man herefter som forsker har løst problemet. Man må løbende bestræbe sig på at forklare børnene, hvad projektet går ud på og løbende være følsom over for deres reaktioner, og give mulighed for, at de reelt kan sige fra.

Til god forskningsetik indgår også, at der tages videst mulig hensyn til de udforskede. Fx kan der være tale om at undlade at bruge visse observationer og andet datamateriale, da det – på trods af anonymitet, alligevel kan antages at kunne skade institutionernes omdømme, en bestemt familie eller barn. I forbindelse hermed er det væsentligt, at pædagoger, børn og forældre har garanti for, at vi ikke vil offentliggøre eventuelt følsomt stof uden at have sikret os accept fra disse, - også selv om de personer, som er omtalt ikke kan identificeres.

Ovennævnte forskningsetiske overvejelser er også i en lidt anden form beskrevet af bl.a. Dansk Psykologforening,(1983) og Statens Samfundsvidenskabelige Forskningsråd (2002).