



Svendborg
Kommune

Barnet i Centrum Intern organisering i Svendborg Kommune

Intro ved dagtilbudschef Birgit Lindberg

22. november 2012



Dagtilbudsområdet

- 8 kommunale dagtilbudsområder
 - Dagplejen Nord/Vest
 - Dagplejen Syd/Øst
 - Sundet
 - Nordkaperen
 - Vesterlunden
 - Børnebyøster
 - Egebjerg
 - Østerdalen
- Fyrtårnet – 4 selvejende dagtilbud
- 9 private dagtilbud
 - 9 dagplejegrupper
 - 9 dagplejegrupper
 - 7 vuggestuegrupper
 - 5 vuggestuegrupper
 - 4 vuggestuegrupper
 - 3 vuggestuegrupper
 - 3 vuggestuegrupper
 - 3 vuggestuegrupper
 - 5 vuggestuegrupper



Barnet i Centrum

- 15 deltagere
- Deltage i 3 laboratorier med 5 deltagere i hvert
- Vikardækning ved deltagelse og hjemmearbejde



3 dagtilbudsområder deltager

Kriterier for at et dagtilbud deltager:

- Har indarbejdet progressionen i læreplanen 0-2 år og 3-5 år
- Tydeligst i mål, tiltag, tegn og evaluering
- Antallet af vuggestuegrupper/dagplejegrupper
- Positiv indstillet på at deltage – de skal løfte noget for os alle sammen



Deltagere i laboratorierne

De tre dagtilbudsledere udarbejder kriterier for deltagelse, der skal være en forventningsafstemning for deltagelse

Nøgleord som:

- engagement
- aktionslæring via jobrotation med partnerskaber
- formidling i workshop



Deltagere i laboratorierne

A laboratorium: 1-2 PTL og 3-4 dagplejere fra
Dagplejen Nord/Vest

B laboratorium: 1 PTL og 4 pædagoger fra Sundet

C laboratorium: 1 PTL og 4 pædagoger fra Vesterlunden



Partnerskaber – aktionsforskning og aktionslæring via laboratorier

- Erfaringer fra et tidligere projekt ”Det kan hurtigt blive for sent”, hvor to områder deltog med 11 børnehuse
- 3 dagtilbudsområder deltager konkret og vælger tema efter engagement
- Partnerskaber med 3 øvrige dagtilbudsområder – kobles på til august 2013 efter engagement for tema



Koordinerende gruppe

Koordineringsgruppen koordinere, forundres og tager stilling til formidlende arrangementer tværgående

- De 3 dagtilbudsledere, hvoraf en er formand
- De tre pædagogiske teamledere
- En pædagogisk konsulent, der faciliterer gruppen





Gruppe med interessenter

- FTR'erne for BUPL, PMF og FOA
- Repræsentanter fra FYN fra BUPL, PMF, FOA
- Forældrebestyrelsesformand
- Repræsentant fra FOLA på FYN
- Repræsentant fra UCL
- Sundhedsplejen
- Familieafdelingen
- PPR
- Pladsanvisningen



Kompetenceudvikling

- Nogle får meget – deltagere i laboratorierne
- Andre får mindre – partnerskaber og workshop
- Alle får noget – 3 arrangementer med hver forsker og workshop mv.



Fremtidens Dagtilbud

- En reflekteret og tilrettelagt pædagogisk praksis med fokus på læring og inklusion
- Målrettet forældresamarbejde
- En stærk evalueringskultur med fokus på kvalitetsudvikling
- Professionelt og tydeligt lederskab på alle niveauer



Ny Nordisk Skole (0-18 år)

- Udfordre alle børn og unge, så de bliver så dygtige, de kan
- Mindske betydningen af social baggrund i forhold til faglige resultater
- Styrke tilliden til dagtilbud og uddannelser med respekt for professionel viden og praksis



Kommunale dagtilbud i Svendborg Kommune

Mission



Sammen med missionen indeholder den fælles referenceramme følgende overbevisninger:

- Jeg har betydning i børns liv -

Det kommer til udtryk ved:

- Jeg griber og begriber børnene
- Jeg er foran – bagved og ved siden af
- Jeg skaber inspirerende læringsmiljø
- Jeg skaber samhørighed og livsglæde

Mission og fælles referenceramme

Med udgangspunkt i Formål for skole og dagtilbud frem mod år 2014 udgør følgende grundforståelser den fælles pædagogiske referenceramme i Svendborg Kommunes dagtilbud. Referencerammen relaterer sig til dagtilbudsområdet særlige erfaringer og viden fra den pædagogiske praksis:

- Alle børn i dagtilbud skal have en hverdag, hvor barnet oplever sig set og anerkendt af såvel de voksne som af de andre børn
- Det er alle dagtilbuds opgave, at tilrettelægge pædagogikken, så den tilpasses den aktuelle børnegruppe
- Det er dagtilbuddets ansvar, at forstå og fortolke det enkelte barns intentioner, signaler og kommunikation

For at fastholde en anerkendende og inkluderende praksis, er det vigtigt, at skabe en reflekterende kultur, hvor nye fælles indsigter og forståelser kan være med til at bane vejen for videreudvikling af praksis.

Anerkendende og inkluderende tilgange til praksis er en måde at forholde sig på. Det betyder, at der i alle dagtilbuds pædagogiske praksis arbejdes med, at skabe lærings- og udviklingsmiljøer, hvor alle børn har lige adgang til at være aktive deltagere i de sociale børnefællesskaber.

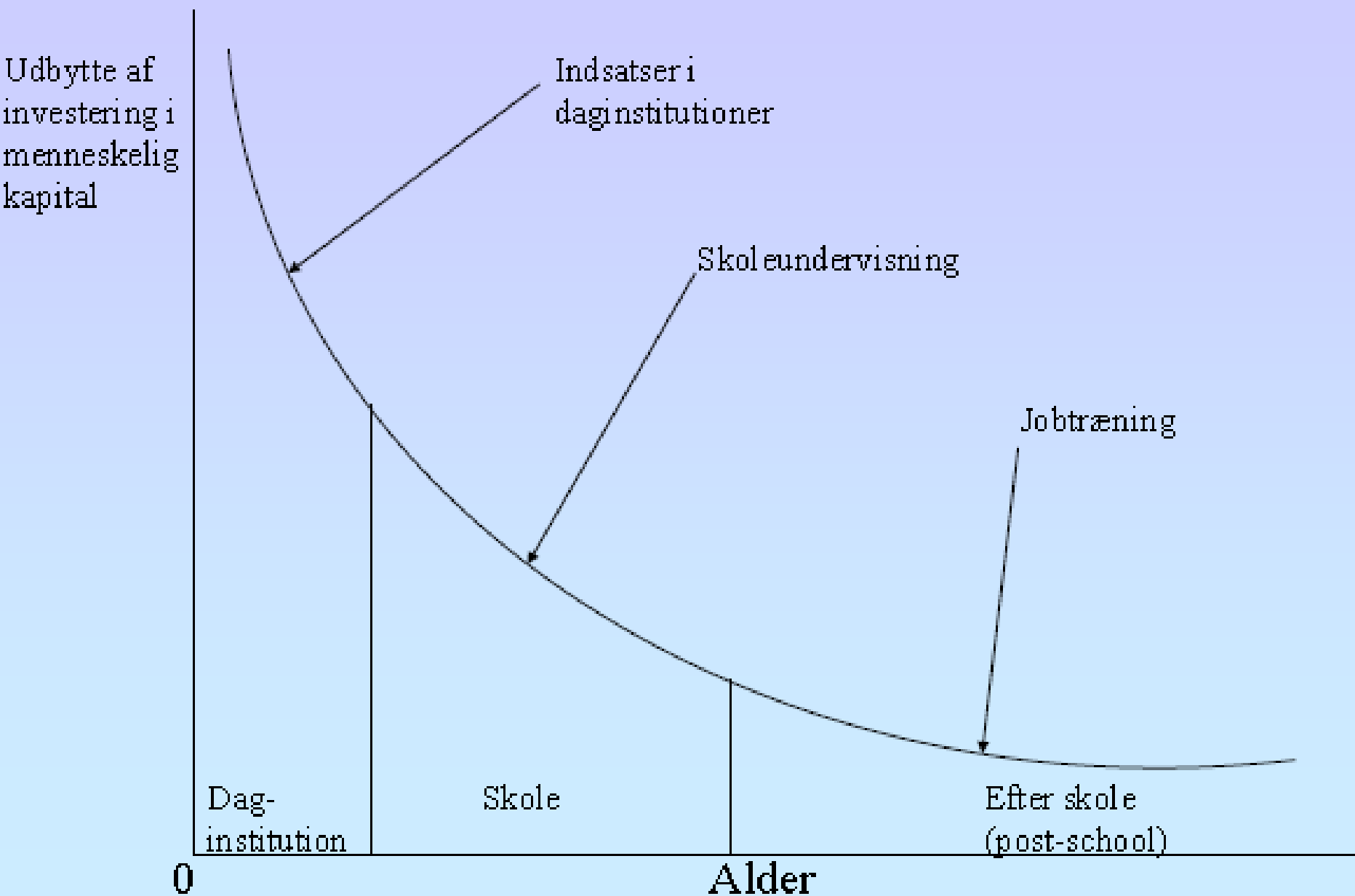
Dagtilbuddenes arbejde med anerkendende tilgange og inklusion i den pædagogiske praksis anses i Svendborg Kommune for at være den tidlige forebyggende indsats for børn i udsatte positioner. Dagtilbuddene deltager endvidere i tværgående samarbejdsrelationer om den tidlige forebyggende indsats i Småbørnsforum med udgangspunkt i Vores fælles Børn.



Faglighedsblomsten

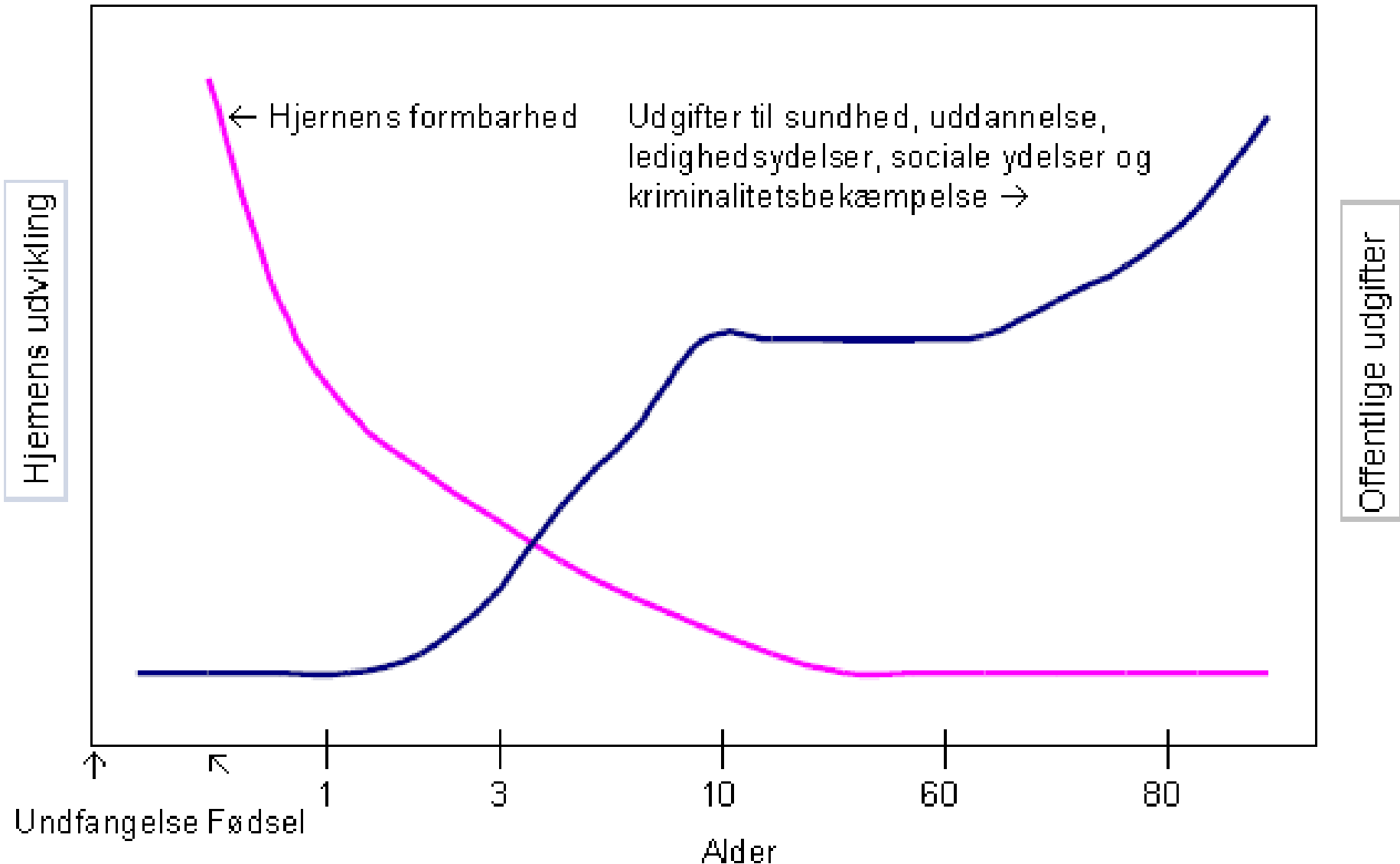


Udbytte af investering i menneskelig kapital (Heckman 2000)



Hjernens udvikling – Mulighed og Investering

From van der Gaag 2004 – presentation on World Bank - **The Benefits of Early Child development programs**





Svendborg
Kommune



- Jeg har betydning i børns liv -